

Buon viaggio con ALPHERA.

Anche dopo la scadenza del contratto.



alpha.ch



ALPHERA
Financial Services



ALPHERA ringrazia.

La ringraziamo per la fiducia riposta nel marchio ALPHERA. Purtroppo il suo contratto di leasing sta quasi per scadere. Se però non vuole rinunciare al grande divertimento al volante, ha a disposizione tre opzioni, riportate nelle pagine successive.

Si lasci ispirare su alpherach.ch e avveri il suo sogno di possedere una nuova vettura. Saremo lieti di sottoporle un'offerta di finanziamento su misura.

Ci farebbe piacere poter continuare ad annoverarla tra i nostri stimati clienti.

Il suo team ALPHERA Financial Services

Le sue possibilità al termine del contratto.

Il suo contratto di leasing si avvicina lentamente alla scadenza. Per consentirle anche dopo il termine del contratto di avvantaggiarsi di idonee soluzioni personalizzate, siamo lieti di mettere a sua disposizione le seguenti opzioni.

Opzione 1

Faccia il passo successivo: la sua nuova vettura aspetta solo lei.

Riconsegna la vettura attuale al suo concessionario e scelga un nuovo modello. Così facendo lei sceglie di restare costantemente al passo con le ultime tecnologie e il design più aggiornato. Il suo partner ALPHERA sarà lieto di informarla in merito al finanziamento più adatto.

Opzione 2

Resti semplicemente fedele alla sua attuale vettura.

Con questa opzione lei conserva la sua vettura attuale rifinanziando tramite noi l'importo residuo. Continuerà così ad avvantaggiarsi anche in futuro degli interessanti prodotti finanziari offerti da ALPHERA Financial Services.

Attenzione: trattandosi di un nuovo contratto, le condizioni relative agli interessi potrebbero variare rispetto ai valori attuali.

Opzione 3

Lei restituisce la sua vettura.

Alla scadenza del contratto dovrà riconsegnare la vettura al suo concessionario, che provvederà a redigere insieme a lei un protocollo di restituzione e si occuperà personalmente della procedura.

Ecco come procedere.

Saremo lieti di sottoporle un'offerta su misura per l'auto dei suoi sogni.
Tutte le informazioni in merito sono disponibili su [alpha.ch/finedelcontratto](https://www.alpha.ch/finedelcontratto)





La restituzione della vettura.

Tutto quello che c'è da sapere sul tema della restituzione della vettura è disponibile anche online su [alpha.ch/finedelcontratto](https://www.alphera.ch/finedelcontratto)

Un paio di suggerimenti per la restituzione della vettura.

1. Raffronto tra stato ideale e stato reale della vettura presso il suo concessionario.

Concordi almeno tre mesi prima della scadenza del contratto di leasing un appuntamento dal suo concessionario per determinare insieme al suo consulente lo stato attuale della sua auto. Sulla base di tale raffronto tra stato ideale e stato reale della vettura le verranno fornite chiare informazioni in merito alle eventuali riparazioni o agli interventi di manutenzione necessari.

2. Riparazione dei danni.

La invitiamo nel suo interesse a prestare attenzione ai danni che la sua auto potrebbe aver subito nel corso della durata del suo contratto di leasing. Contatti il suo concessionario e/o ALPHERA per concordare la riparazione di tali danni prima del termine del contratto.

Importante: se la vettura viene restituita senza che siano state effettuate le necessarie riparazioni, i relativi costi vengono addebitati sulla fattura di fine contratto. È possibile che vi siano delle differenze tra i danni da noi conteggiati e il risarcimento rimborsato dall'assicurazione, differenze che saranno rifatturate a lei.

3. Procedura di restituzione.

Concordi direttamente con il suo consulente una data per la riconsegna della sua vettura. La preghiamo di notare che quest'ultima deve essere restituita completa di tutti gli accessori e i documenti compresi al momento della fornitura, nelle condizioni previste dal contratto nonché pulita sia internamente che esternamente. La invitiamo per questo motivo a prepararsi anticipatamente in modo da avere sotto mano tutto ciò che servirà il giorno della restituzione, onde evitare perdite di tempo. A questo scopo può utilizzare questa check list comprendente tutto ciò che è da considerarsi in ogni caso parte integrante della vettura da restituire:

- Licenza di circolazione
- Documentazione completa del libretto di servizio
- Tutte le chiavi
- Tutta la documentazione di bordo, inclusi i manuali relativi alla vettura, alla radio e all'eventuale navigatore
- Pneumatici estivi su cerchi originali come da dotazione
- Equipaggiamenti di dotazione, speciali e accessori come da fornitura originaria, quali tappetini, triangolo d'emergenza, attrezzi di bordo

Importante: documenti, parti ecc. restituiti dopo l'emissione della fattura non potranno più essere presi in considerazione. A restituzione avvenuta, il suo concessionario provvederà a consegnarle un'apposita ricevuta di conferma.

La fattura finale relativa al suo contratto di leasing sarà emessa sulla base del protocollo di restituzione redatto dopo la restituzione della vettura o della verifica di compravendita da parte del suo concessionario.

La preghiamo di non dimenticare di eliminare i suoi dati personali dai sistemi di navigazione, audio e di intrattenimento.

Tracce di usura e danni che necessitano di riparazione.

A causa dell'utilizzo quotidiano della vettura è inevitabile che durante il periodo di durata del contratto si producano tracce di usura. Queste ultime devono essere differenziate dai danni individuali che esulano dal normale uso. Per evitare eventuali danni conseguenti, è consigliabile che essi vengano riparati al più presto. Nelle pagine successive le illustriamo le tracce di usura e i danni più frequenti. La preghiamo di notare che la valutazione effettiva del danno dipende dal singolo caso e che gli esempi non costituiscono un vincolo giuridico.

Stato della vettura alla restituzione.

La vettura deve essere pulita sia all'interno che all'esterno e deve essere esaminata senza l'influsso di condizioni atmosferiche alla luce del giorno o con sufficiente illuminazione in officina e in uno stato asciutto.

Riparazioni necessarie.

La valutazione dell'inaccettabilità di eventuali tracce di usura o danni nonché della necessità di una loro riparazione è determinata da fattori tecnici ed economici. Al momento della definizione del tipo di riparazione necessaria assume valore prioritario una riparazione tecnicamente impeccabile con impiego di ricambi originali.

Tracce di usura accettabili.

Sono tracce dell'uso comune in base all'età della vettura e al chilometraggio che non influiscono negativamente sull'estetica generale della vettura stessa. In questo caso non viene addebitato nulla al cliente.

Tracce di usura inaccettabili.

Sono danni che influiscono negativamente sull'estetica generale della vettura e/o che producono conseguenze di natura tecnica. Questi costi vengono addebitati.

Carrozzeria.

Accettabile.

- Ammacature o bozzi «morbidi» in aree non visibili fino a 10 mm di diametro (al massimo un'ammaccatura o un bozzo per componente) che non richiedano una riverniciatura della parte interessata

Inaccettabile.

- Ammacature o bozzi «morbidi» in aree visibili, ad es. di dimensioni superiori a \varnothing 10 mm (nella parte inferiore della carrozzeria superiori a \varnothing 20 mm), ammacature/bozzi spigolosi o ammacature/bozzi che richiedono la riverniciatura della parte interessata
- Interventi di manutenzione svolti in modo inappropriato
- Stuccature di spessore superiore a 1 mm
- Vecchi danni di ogni tipo
- Danni dovuti a grandine
- Fori nella carrozzeria, ad es. causati dal montaggio di accessori

Cristalli e illuminazione.

Accettabile.

- Fino a cinque scheggiature di dimensioni ridottissime per ogni 100 cm², invisibili dalla distanza di osservazione predefinita e che non limitano la visibilità verso l'esterno

Inaccettabile.

- Rotture e/o crepe
- Scheggiature da pietrisco nell'area di visibilità del conducente
- Rotture nei fari, nei gruppi ottici posteriori o nei relativi gusci
- Oltre cinque scheggiature di dimensioni ridottissime per ogni 100 cm²
- Scheggiature che sono di dimensioni maggiori di 5 mm
- Fari e gruppi ottici posteriori con difetti di tenuta



Verniciature.

Accettabile.

- Leggeri danni che non richiedono riverniciatura, ad es. graffi superficiali, interventi migliorativi alla verniciatura effettuati in conformità con gli standard del costruttore
- Piccole scheggiature causate da pietrisco (fino a due per ogni 100 cm²)
- Verniciatura leggermente screpolata dagli agenti atmosferici
- Tipiche tracce di abrasione come quelle causate dagli impianti di lavaggio auto

Inaccettabile.

- Graffi che attraversano la verniciatura protettiva trasparente, tracce di riverniciatura o interventi migliorativi alla verniciatura non effettuati conformemente agli standard del costruttore, che causano alterazioni cromatiche o che mostrano uno spessore evidente rispetto alla verniciatura originale
- Maggiore presenza di piccole scheggiature causate da pietrisco (più di cinque per ogni 100 cm²)
- Contaminazioni della verniciatura (corrosione ecc.) immediatamente visibili dalla distanza di osservazione prestabilita
- Grosse scheggiature causate da pietrisco e/o scheggiature che presentano infiltrazioni di ruggine
- Danni alla verniciatura o alterazioni cromatiche causati da scritte o adesivi

Tutto quello che «rotola».

Accettabile.

- Profondità del battistrada superiore a 3 mm per gli pneumatici estivi, a 5 mm per quelli invernali e per quelli adatti a tutte le stagioni
- Leggere escoriazioni sui fianchi degli pneumatici
- Graffi leggeri e leggera usura della verniciatura
- Accenni di corrosione (ad es. causati dal sale)
- Escoriazioni sulle calotte di lunghezza inferiore a 100 mm
- Vettura con pneumatici estivi montati
- Vettura con pneumatici invernali montati inclusi gli pneumatici estivi consegnati separatamente

Inaccettabile.

- Profondità del battistrada inferiore a 3 mm per gli pneumatici estivi, a 5 mm per quelli invernali e per quelli adatti a tutte le stagioni
- Strappi, deformazioni, escoriazioni a pneumatici e/o cerchi, battistrada consumato in modo non uniforme
- Danni evidenti sui fianchi degli pneumatici o ai cerchi
- Rotture, lacerazioni nonché calotte o cerchi in alluminio mancanti o non originali
- Vettura con pneumatici invernali montati senza pneumatici estivi da consegnare separatamente

Danni dovuti a parti installate a posteriori.

Accettabile.



- Graffi di dimensioni ridotte in zone non visibili al conducente o ai passeggeri, ad es. alla parte inferiore del cruscotto

Inaccettabile.



- Modifiche alla vettura che non possono essere riportate allo stato originario
- Fori, danni e usura anormale in aree visibili al conducente o ai passeggeri, ad es. al cruscotto, alla console centrale o ai rivestimenti delle portiere
- Fori di grandi dimensioni, ad es. causati dal montaggio di altoparlanti nei rivestimenti delle porte o nella cappelliera
- Danni dovuti all'applicazione di scritte o adesivi e alla loro rimozione

Gli interni.

Accettabile.



- Usura normale del rivestimento del pavimento e dei rivestimenti (leggeri graffi ed escoriazioni) causata da utilizzo conforme
- Impurità e alterazioni cromatiche eliminabili mediante pulizia professionale

Inaccettabile.



- Strappi, tagli, bruciature, buchi, rotture oppure deformazioni di elementi sagomati
- Strappi o distacco delle guarnizioni di portiere e portelloni
- Danni a cinture di sicurezza o serrature
- Impurità e alterazioni cromatiche non eliminabili
- Presenza di muffa o cattivi odori
- Mancanza di parti quali poggiatesta, coperture, file di sedili ecc.

Meccanica ed elettronica.

Accettabile.

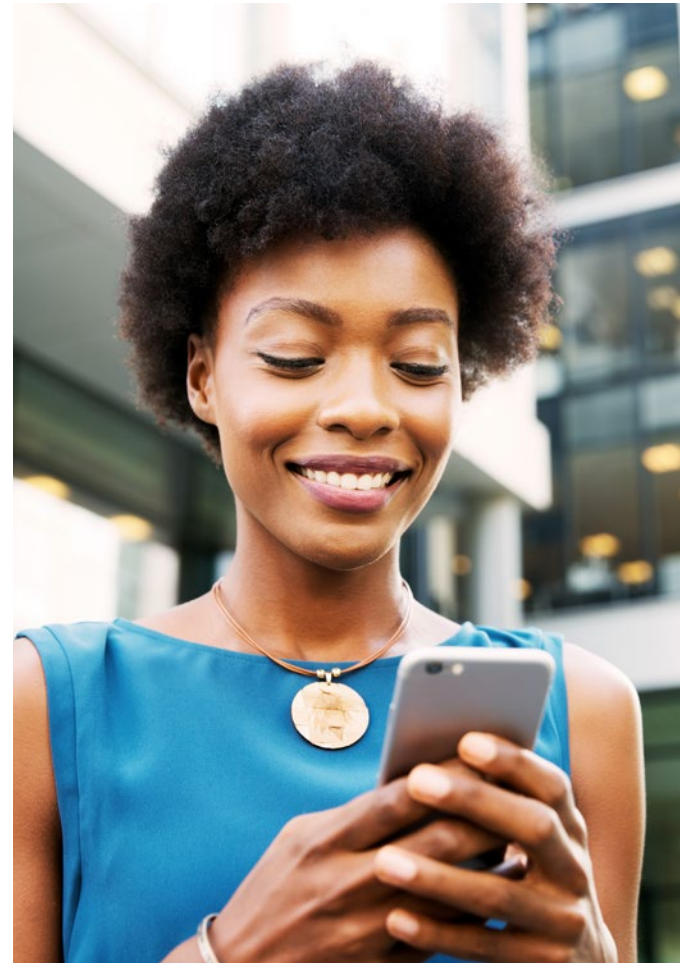


- Normale usura dovuta all'età della vettura e al chilometraggio, che non compromette la sicurezza della vettura in marcia o la sicurezza d'esercizio

Inaccettabile.



- Ispezioni non effettuate in conformità con il libretto di servizio o fino a 2500 km prima del raggiungimento del successivo intervallo di manutenzione e le riparazioni rese necessarie a causa di tali omissioni
- Tutti i danni o l'usura anormale della meccanica o dell'elettronica della vettura
- Qualsiasi tipo di difetto sui componenti meccanici, elettrici, elettronici, idraulici e pneumatici (ad es. pompa dell'acqua con difetti di tenuta, rumore di rotolamento di un cuscinetto di ruota, rumori di flusso del servosterzo idraulico)
- Pastiglie dei freni con uno spessore inferiore ai 4 mm
- Dischi freno eccessivamente ridotti e/o arrugginiti
- Tutti i danni che pregiudicano la sicurezza stradale e d'esercizio



L'assicurazione giusta. Con ALPHERA.

All'inizio abbiamo parlato di tre opzioni ora disponibili alla fine del contratto di leasing, che le illustriamo qui in riferimento a finanziamento e assicurazione.

Opzione 1: vettura nuova – assicurazione nuova.

Una vettura nuova richiede un'assicurazione auto nuova. Grazie alla semplice assicurazione auto ALPHERA, beneficerà della consueta qualità ALPHERA, di coperture assicurative complete, di una franchigia ridotta e della riparazione presso il suo concessionario.

Per un nuovo finanziamento in leasing le offriamo finanziamento e assicurazione da un unico partner. Ciò significa: un unico interlocutore, un unico contratto e decisamente meno oneri amministrativi. Con l'assicurazione auto ALPHERA integrabile approfitta inoltre del pagamento mensile dei premi che rimangono uguali per tutta la durata del leasing indipendentemente dal numero dei sinistri.

Opzione 2: lei tiene la sua vettura.

La vostra assicurazione auto ALPHERA continua normalmente. Non deve fare nulla. Per vetture più vecchie conviene verificare se le coperture assicurative corrispondono ancora alle esigenze attuali. Saremo lieti di offrirvi la nostra consulenza.

Se l'assicurazione auto ALPHERA era inclusa nel vostro contratto di leasing, in futuro riceverete le fatture con il calcolo dei premi direttamente dalla compagnia assicurativa.

Assicurazioni ALPHERA:
insurance.alphera@alphera.ch

Opzione 3: lei restituisce la vettura.

Alla scadenza del termine del contratto di leasing e con la restituzione della vettura termina anche la copertura assicurativa.





ALPHERA

Financial Services

BMW Servizi Finanziari (Svizzera) SA

Industriestrasse 20

8157 Dielsdorf

Telefono: 058 269 66 66

E-mail: info.alphera@alphera.ch

alphera.ch